

GUÍA DE USO DEL SERVICIO “Mi AulaVPN”

Versión 1.0 (08/03/2021)

Contenido

Cuestiones generales y técnicas	3
Aplicaciones de uso docente con licencia de red.....	3
¿Qué es MiAulaVPN?.....	3
¿Cómo accedo al servicio MiAulaVPN? ¿Quiénes pueden usarlo?	3
¿Cómo ejecuto una de las aplicaciones de uso docente con licencia en red?	4
¿Tengo que instalar algo en mi equipo privado para usar el servicio MiAulaVPN?	4
Cómo se usa el servicio MiAulaVPN	4
Acceso al servicio.....	4

Cuestiones generales y técnicas

Aplicaciones de uso docente con licencia de red

En la ULPGC se dispone de ciertas aplicaciones informáticas que están licenciadas para su uso docente en los ordenadores que están dentro de la red de la ULPGC. Este software habitualmente se usa por parte de los estudiantes desde los ordenadores situados en las aulas de informática o laboratorios de cada centro. Dada la situación derivada de la pandemia de COVID19, apenas se están haciendo uso de las aulas de informática por motivos de prevención sanitaria. Por ello muchos estudiantes no pueden usar estas aplicaciones licenciadas en red en la actividad docente.

¿Qué es MiAulaVPN?

Mi AulaVPN es un servicio que ofrece del Servicio de Informática de la Universidad de Las Palmas de Gran Canaria dirigido a los **estudiantes** para permitirles acceder a las aplicaciones de uso docente que tienen una licencia en red. Este servicio les permite conectarse desde su ordenador en casa y poder ejecutar aquellas aplicaciones que habitualmente usarían en las aulas de informática.

¿Cómo accedo al servicio MiAulaVPN? ¿Quiénes pueden usarlo?

El servicio *MiAulaVPN* está dirigido a los estudiantes matriculados en las titulaciones oficiales de la ULPGC (Grado, Máster, Doctorado). El Personal Docente e Investigador ya dispone de acceso VPN por otro medio por lo que se les recomienda que NO usen el acceso VPN por este medio para evitar dentro de lo posible que se degrade el servicio de acceso para estudiantes.

Se accede al servicio *Mi AulaVPN* a través del portal web: <https://miaulavpn.ulpgc.es> . En él tendrá que identificarse mediante su usuario y contraseña universitaria. Más adelante, en este documento, puede consultar las instrucciones detalladas para usar el servicio.

¿Cómo ejecuto una de las aplicaciones de uso docente con licencia en red?

El estudiante deberá tener instalado en su ordenador la aplicación que quiere usar. Las aplicaciones estarán disponibles en el apartado Mis Utilidades -> Mi Software del menú de Mi ULPGC de la web institucional (<https://www.ulpgc.es>). Antes de ejecutarla deberá identificarse en el servicio *MiAulaVPN* para que se conecte virtualmente a la red de la ULPGC.

¿Tengo que instalar algo en mi equipo privado para usar el servicio MiAulaVPN?

La primera vez que acceda al servicio de MiAulaVPN el portal le pedirá instalar el programa *SonicWall NetExtender*. Este programa es el que le permitirá conectarse a la red de la ULPGC para que pueda acceder al servidor de licencias de la ULPGC que le permitirá ejecutar las aplicaciones con licencia en red. Esto solo es necesario hacerlo la primera vez.

Cómo se usa el servicio MiAulaVPN

Acceso al servicio

Se accede al servicio *Mi Aula* a través de la dirección electrónica <https://miaulavpn.ulpgc.es> . En ella se le mostrará un formulario en el que debe identificarse escribiendo su usuario (DNI sin la letra) y contraseña universitaria.



MIAULA
SECURE MOBILE ACCESS

Login with your Secure Mobile Access account

Login Domain: miaulavpn.ulpgc.es

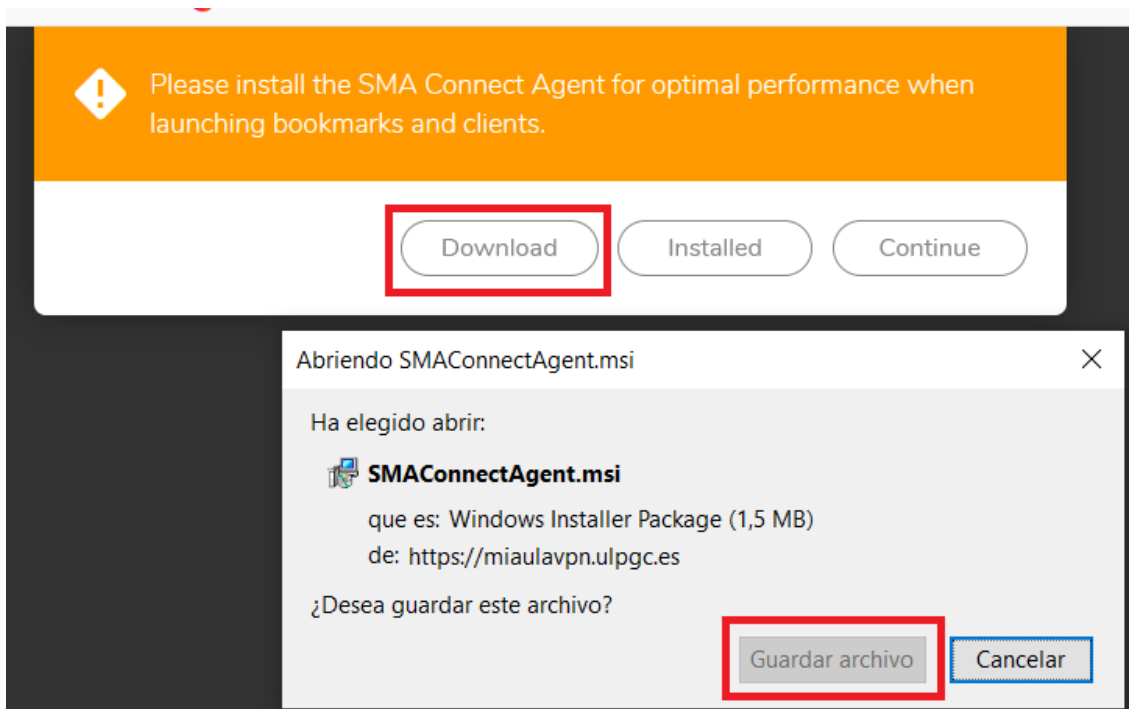
UserID

Password

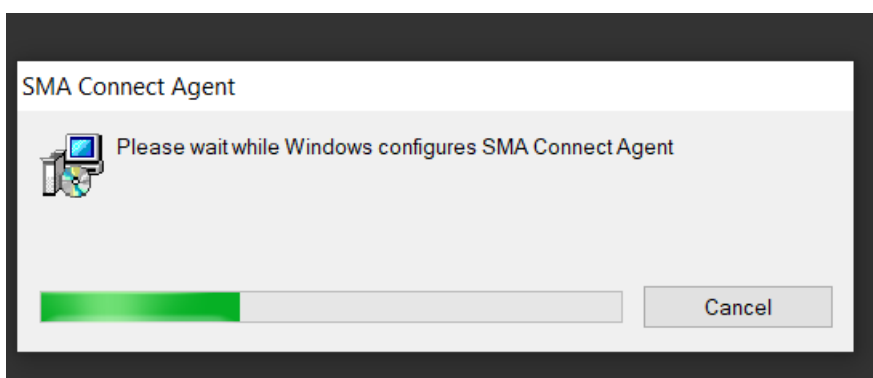
LOGIN

Classic mode

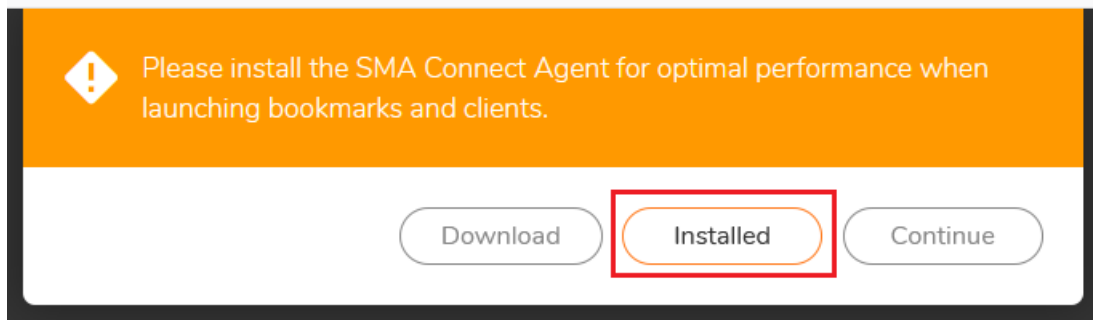
Cuando entre en el portal se le presentará una ventana en la que le pedirá que descargue el programa SonicWall NetExtender. Este es el programa que le permitirá conectarse a la red de la ULPGC y ejecutar las aplicaciones que tengan licencia de red. Deberá hacer clic en el botón de “*Download*” y guardar el archivo para posteriormente instalar el programa.



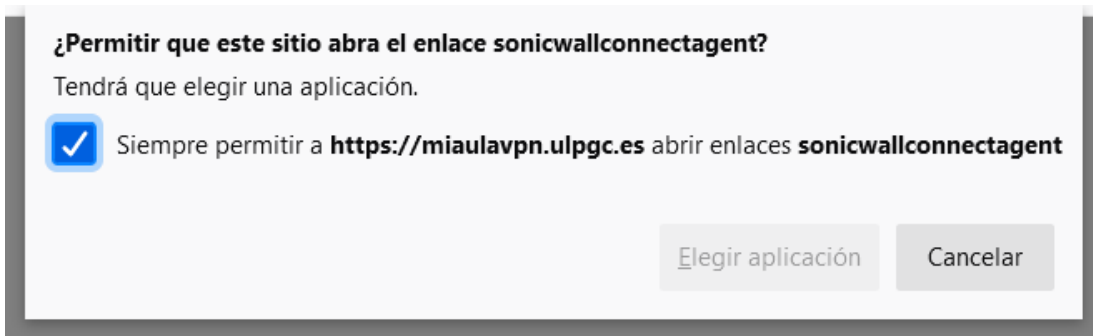
Una vez descargado el archivo, tendrá que hacer doble clic en él para realizar la instalación del programa SonicWall NetExtender.



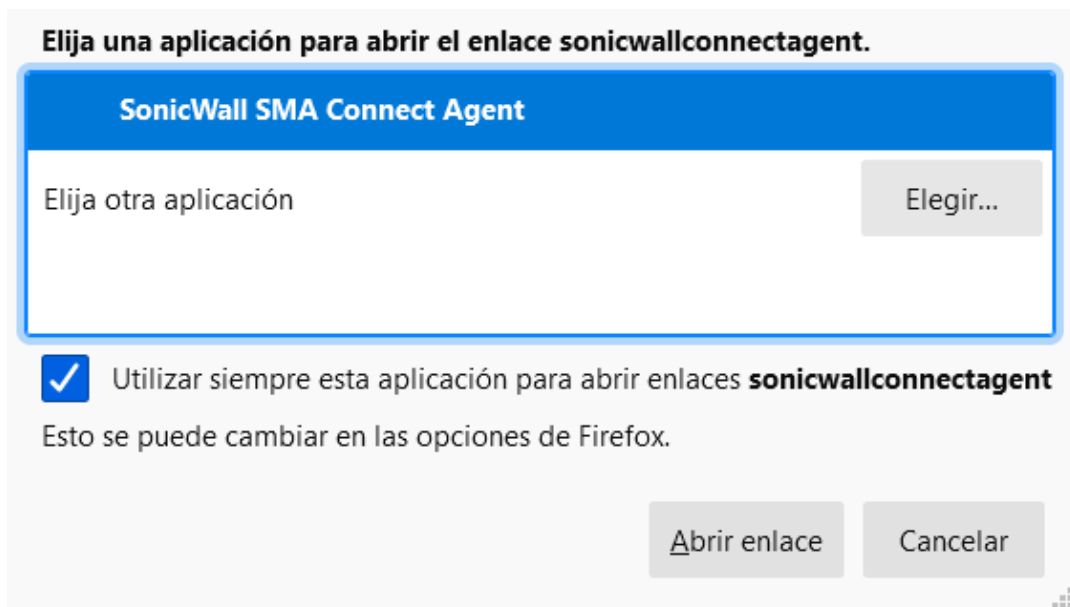
Una vez finalizada la instalación del programa deberá hacer clic en el botón de “*Installed*” para ejecutarlo y conectarse a la red:



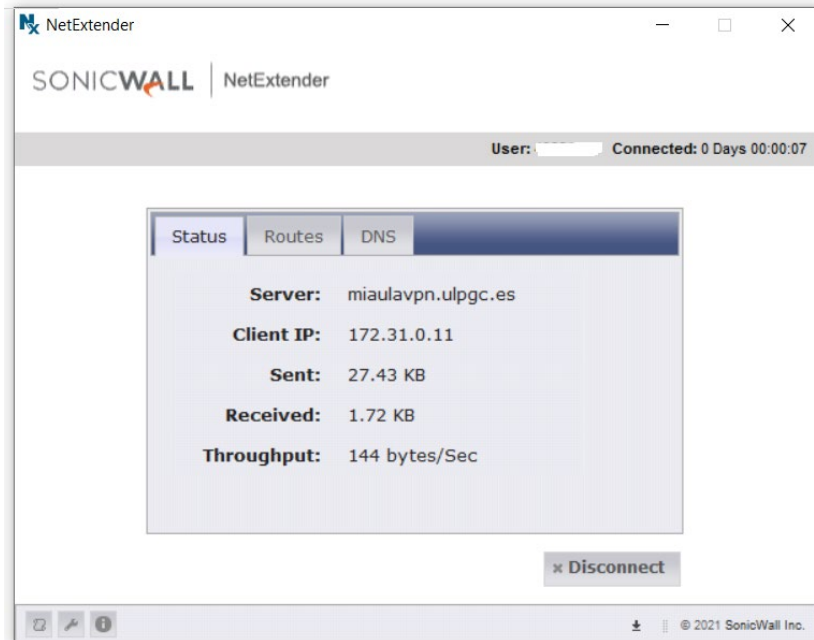
Se le pedirá que confirme que el navegador pueda abrir el programa. Se aconseja marcar la casilla de “Siempre permitir” para que no nos pida permiso cada vez que nos conectemos.



Dependiendo del navegador que esté usando es posible que se le presente una ventana como la que se muestra a continuación. Seleccione la opción de “SonicWall SMA Connect Agent” y marque la casilla de “Utilizar siempre esta aplicación ...” :



Una vez hecho esto el programa Sonic Wall NetExtender se ejecutará conectándose para darle acceso al servicio VPN. Se le mostrará una ventana similar a la siguiente. Puede minimizar la ventana si le resulta más cómodo para trabajar.



Una vez conectado ya podrá ejecutar la aplicación licenciada que necesite (SPSS, AMOS, AutoCAD, MatLab, Granta Edupack, AutoCAD, etc.).

Una vez deje de usar esta aplicación le rogamos que se desconecte del servicio para evitar consumir una conexión remota VPN y permitir que el servicio funcione lo más eficientemente posible. Para ello deberá seleccionar la opción de "Log Out" en la esquina superior derecha del portal:

